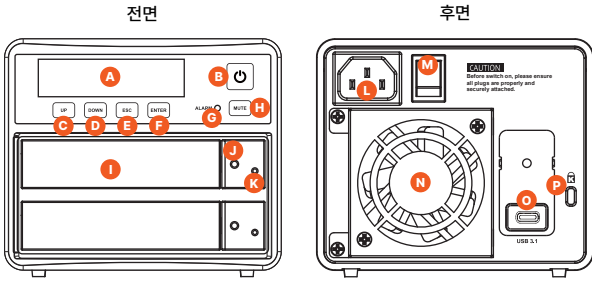


SR2-B31/SR2-BA31/SR2-B31A 빠른 설치 가이드

제품 그림 및 부품 목록



- | | | |
|--------------------|------------------------|--|
| A LCM 디스플레이 | G 알람 표시등 | L 전원 소켓 |
| B 전원 터치 스위치 | H 음소거 버튼 | M 주 전원 스위치 |
| C UP 버튼 | I HDD 인클로저 핸들 | N 팬 |
| D DOWN 버튼 | J HDD 액세스 표시등 | O USB 3.2 Gen 2 Type-C 포트(10Gbps) |
| E ESC 버튼 | K HDD 인클로저 핀 해제 | P 도난 방지 잠금 |
| F ENTER 버튼 | | |

개봉 시 패키지 안에 다음 품목이 포함되어 있어야 합니다.

SR2 제품 x 1(탈부착식 드라이브 트레이 x 2)	
USB 3.2 C-C 케이블 x1(SR2-BA31/SR2/B31용)	전원 케이블 x1
USB 3.2 C-A 케이블 x1(SR2-BA31/SR2/B31용)	나사 & 이젝터 핀
빠른 설치 가이드 x1	

- 제품 및 액세서리에 결함이나 누락된 부품이 있는지 확인해 주세요. 질문이 있는 경우, 판매처로 문의 주시길 바랍니다.
- 드라이버 및 기타 관련 자료는 www.raidmall.com 제품 상세페이지 하단에서 다운로드할 수 있습니다.

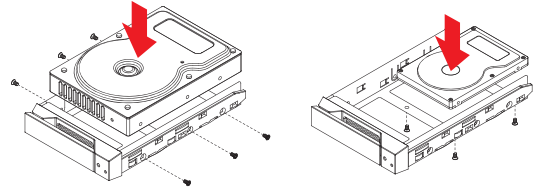
HDD 상태 표시 정보

상태	HDD 액세스 표시등	알람 표시	버저
No HDD	빨간색 표시등이 항상 켜짐	빨간색 표시등이 항상 켜짐	예
Access	보라색 표시등이 깜박임	---	---
Disk Idle	파란색 표시등이 항상 켜짐	---	---
Rebuilding - Source	파란색 표시등이 항상 켜짐	---	---
Rebuilding - Target	빨간색 표시등이 깜박임	---	---
Fan Failed	빨간색 표시등이 항상 켜짐	빨간색 표시등이 항상 켜짐	예
Over Temp(≥50°C)	파란색 표시등이 항상 켜짐	빨간색 표시등이 항상 켜짐	예

하드웨어 설치

다음 지침에 따라 SR2를 설치해 주세요.

- 시스템을 안정된 표면에 놓습니다. 통풍구를 막지 않고 환기가 잘 되도록 하고 물 근처나 손상되기 쉬운 장소로부터 멀리 떨어져 있는지 확인합니다.
- 액세서리 키트에 포함되어 있는 이젝터 핀을 사용하여 핀 해제 구멍에 삽입 후 이동식 드라이브 트레이를 분리시켜 줍니다.
- 3.5" HDD/SSD의 경우, 액세서리 키트에 포함되어 있는 6개의 큰 나사를 사용해 고정시킵니다. 2.5" HDD/SSD의 경우, 액세서리 키트에 포함되어 있는 4개의 작은 나사를 사용하여 고정시켜 주세요.
- 하드 디스크(HDD) 설치가 완료되면 시스템에 하드 디스크(HDD) 트레이를 수평으로 삽입하여 제자리에 고정합니다.



참고 : 다른 제조업체의 하드 디스크 드라이브 등 동일한 제조업체의 다른 모델은 시스템 성능에 영향을 줄 수 있으므로 사용하지 마시길 바랍니다.

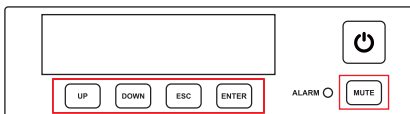
- 전원 케이블을 전원 콘센트와 SR2에 연결합니다.
- 컴퓨터 USB 포트 유형에 따라 구성품에서 해당 USB 케이블을 선택하여 컴퓨터를 SR2의 USB 포트에 연결합니다.
- 먼저 **제품 뒷면의 주 전원 스위치**를 누르면 **제품 전면의 전원 터치 스위치**가 빨간색으로 켜집니다. 그런 다음 "O" 파란색으로 바뀔 때까지 **제품 전면의 전원 터치 스위치**를 가볍게 누릅니다.
- LCM 디스플레이에 다음 그림이 표시되면 전원 켜기가 완료된 것입니다.
* SR2의 공장 출하시 기본값은 RAID 1 모드입니다.



- 현재 제품을 사용하지 않는 경우 제품을 전원 끄기 모드로 전환할 수 있습니다. 먼저 전원 기호 "O"이 빨간색으로 바뀔 때까지 **제품 전면의 전원 터치 스위치**를 누릅니다. 제품을 사용하려면 **제품 전면의 전원 터치 스위치**를 전원 기호 "O"이 파란색으로 바뀔 때까지 눌러주세요.
- 제품을 장기간 사용하지 않을 경우 제품의 주전원 스위치를 꺼주세요. 먼저 전원 기호 "O"이 빨간색으로 바뀔 때까지 **제품 전면의 전원 터치 스위치**를 살짝 누른 다음 **제품 뒷면의 전원 메인 스위치**를 눌러 전원을 끕니다.

- * 제품은 섀시 모드에서 거의 전원이 꺼진 상태이며, 하드디스크/LCM/팬은 모두 동작하지 않아 추후 시동을 위한 준비를 위해 소량의 전원만 공급합니다.
- * USB 3.2 C-A 케이블을 사용하는 경우, 최상의 액세스 성능을 위해 호스트 측의 Type-A는 USB 3.2 Gen2여야 합니다.

전면 패널 작동 설명



- ENTER : 다음 레벨로 진입 또는 확인
- ESC : 다음 레벨로 돌아가거나 취소
- UP/DOWN : 항목 선택
- MUTE : 부저가 울리면 부저 끄

- 사용자는 전면의 LCM과 버튼을 사용하여 RAID 모드를 설정할 수 있습니다. 기본값은 RAID 1 모드입니다. '릭 셋업', 기능을 사용하면 다른 RAID 모드를 빠르게 변경할 수 있습니다.
- 그 외 설정 방법은 www.raidmall.com 제품 상세페이지 하단에서 사용자 매뉴얼을 다운로드한 후, 5~8번 색션을 참고해 주시길 바랍니다.

중요 주의사항

- 하드 디스크가 포맷된 후 컴퓨터 운영 체제에서 감지한 SR2의 실제 총 용량은 제조업체가 명시한 모든 하드 디스크 용량의 합계와 다릅니다.
- 데이터 손실을 방지하려면 시스템이 실행되는 동안 SR2를 제거하지 마주세요.
- 시스템이 초기화된 후, 사용 중에 하드 디스크를 전환하지 마주세요. 이렇게 하면 RAID가 시스템에서 인식되지 않을 수 있습니다.
- RAID 모드가 설정 후, 하드 드라이브를 전환하면 하드 디스크로부터 데이터가 삭제됩니다. 전환하기 전에 반드시 하드 디스크의 데이터를 백업해 주세요.
- RAID 모드를 추가 또는 변경한 후 제품을 재시작해야 하며, 업데이트는 새로운 RAID 모드로 적용됩니다.
- SR2를 종료하거나 연결을 해제해야 하는 경우, 전원을 끄기 전에 운영 체제를 통해 HDD가 안전하게 제거되었는지 확인해 주세요.
- 사용자는 전면 패널 LCM과 하단 버튼을 통해 SR2의 RAID 레벨과 기본 기능을 구성할 수 있습니다.
- SR2에 저장된 중요한 데이터는 다른 스토리지 장치나 원격 사이트에 백업할 것을 적극 권장합니다. STARDOM은 SR2에 저장된 데이터의 손상 또는 손실에 대해 책임을 지지 않습니다.
- Windows 또는 macOS 등의 운영 체제를 이 장치에 설치해야 하는 경우, 사용자 매뉴얼을 참조해주시길 바랍니다.

스타덤의 제품을 선택해 주셔서 감사합니다.

본 설명서에 제공된 정보는 출시 전 작성되었으며, 실제 제품 사양은 변경되었을 수 있습니다. 최신 제품 사양과 업데이트는 www.stardom.com.tw 또는 판매처를 통해 확인할 수 있으며, 이에 관련 별도의 통지를 하지 않습니다.

제품 문의 전화 02-704-9992 / 채팅 <https://0e7.channel.io>

STARDOM은 RAIDON TECHNOLOGY, INC의 하나의 브랜드입니다.

이 설명서를 포함한 모든 제품 관련 콘텐츠에 대한 저작권은 RAIDON TECHNOLOGY, INC에 있습니다.